



Lokalplan nr. 5.12

Kallerup Renseanlæg – udvidelse af
biologisk slam anlæg

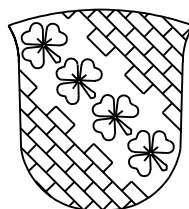
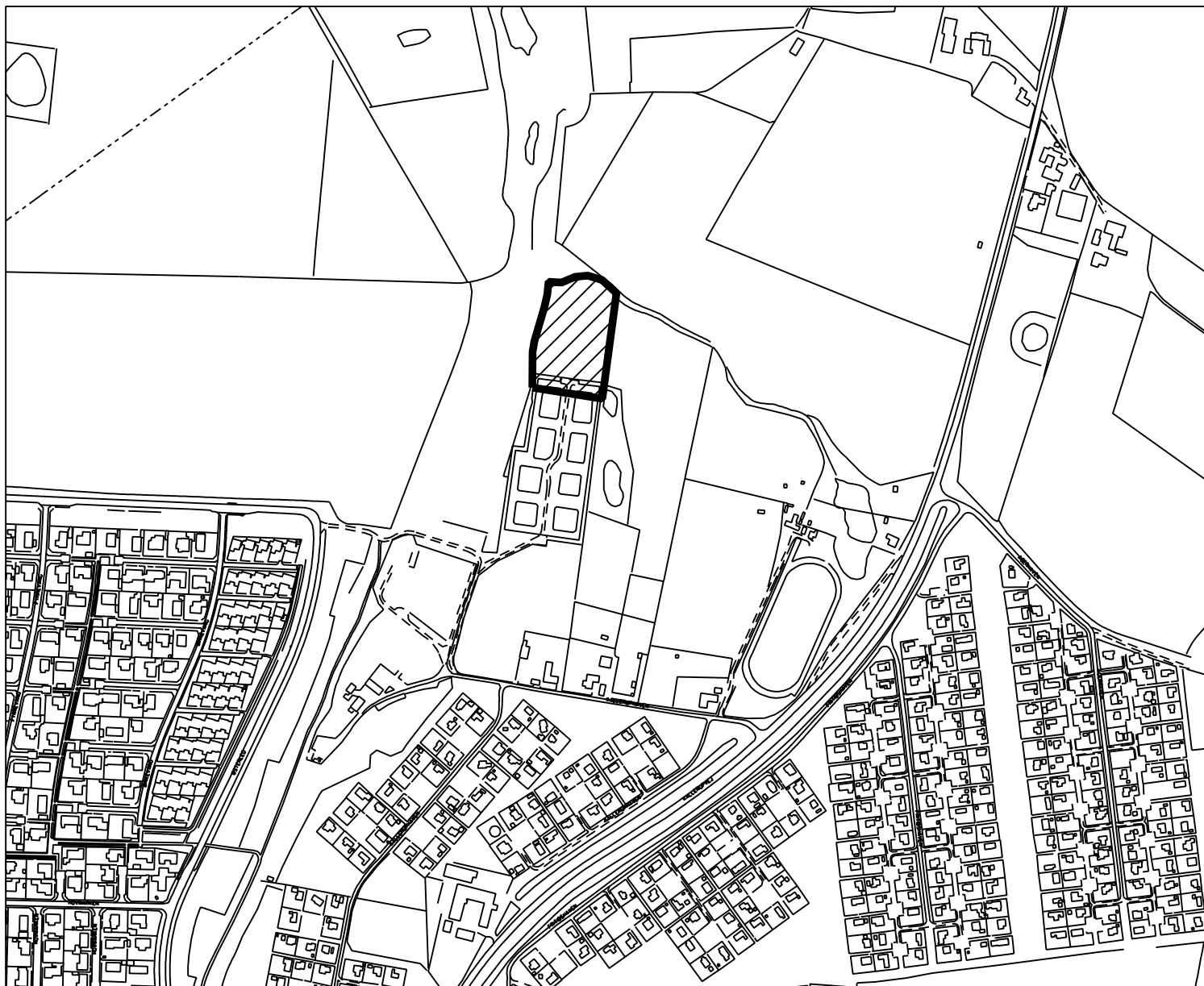
Kallerup

biologisk slambehandlingsanlæg

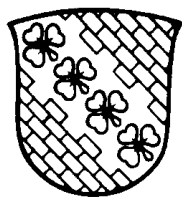
4. april 2003

LOKALPLAN

5.12



Høje-Taastrup Kommune



Høje-Taastrup Kommune

Lokalplan 5.12

Kallerup Renseanlæg – udvidelse af biologisk slamanlæg

Høje-Taastrup Kommune

Lokalplan 5.12

Indhold:

Redegørelse	3
Indledning	3
Områdets beliggenhed	3
Baggrund og formål med lokalplanen	3
Historie – eksisterende forhold	4
Lokalplanens indhold	4
Forhold til anden planlægning	4
Forhold til byens andre funktioner, herunder støj	5
Tilladelser mv. fra andre myndigheder	6
Bæredygtig udvikling.....	6
Lokalplanens bestemmelser	7
§ 1. Lokalplanens formål	7
§ 2. Områdets afgrænsning	7
§ 3. Områdeinddeling og zonestatus	7
§ 4. Områdets anvendelse.....	7
§ 5. Veje og stier.....	7
§ 6. Ubebyggede arealer	7
§ 7. Lednings- og forsyningsanlæg.....	8
§ 8. Afskærmningsforanstaltninger	8
§ 9. Lokalplanens retsvirkninger	8
Vedtagelsespåtegning	8
Bilag:	
Bilag 1: Lokalplanområdets afgrænsning	
Bilag 2: Dispositionsplan over lokalplanområdet	
Bilag 3: Oversigtskort	

Redegørelse

Indledning

En lokalplan er en detaljeret fysisk plan for et geografisk område. Lokalplanen er bygget op af en redegørelsesdel og en lovdel. I redegørelsen beskrives planens intentioner og baggrund samt dens forhold til anden planlægning. I lovdelen fastlægges planområdets afgrænsning, konkrete bestemmelser for udnyttelse, byggeri, infrastruktur, m.v. samt planens retsvirkninger.

En lokalplan skal efter reglerne i planloven annonceres og fremlægges som forslag i mindst 8 uger. I denne periode har alle mulighed for at fremkomme med indsigelser og ændringsforslag til planen. Hvis planen ikke ændres væsentlig kan den herefter vedtages endeligt af Byrådet.

Områdets beliggenhed

Lokalplan 5.12 omfatter et område beliggende nord for Kallerup Renseanlæg og øst for Fløng mellem Vadsby Å og Kallerupvej. Arealet er omgivet af landbrugsarealer og ligger mod syd i forlængelse af det eksisterende slamanlæg og støder mod nord op til Vadsby Å. Der henvises til bilag 1 og 3 for en oversigt over området.

Baggrund og formål med lokalplanen

Kallerup biologiske slammineraliseringsanlæg skal for at kunne modtage den slammængde der produceres fra Kallerup Renseanlæg udvides med 2 bassiner. Det er konstateret, at slamproduktionen er højere end antaget ved projekteringen af det eksisterende slammineraliseringsanlæg omfattet af lokalplan 5.11. Udvidelsen sker nord for de eksisterende bassiner og inddrager et areal på ca. 3.700 m², hvilket giver et total areal for det biologiske slammineraliseringsanlæg på 16.700 m². Det samlede slambehandlingsanlæg kommer dermed til at bestå af 10 bassiner, der er opdelt i 5 sektioner med 2 bassiner i hver sektion. Den årlige kapacitet udgør i alt 300 tons tørstof.

Anlægget dimensioneres til at behandle slammet i en gennemsnitlig behandlingsperiode på 10 år, hvorefter den afvandede slamrest i bassinerne bortgraves efterfulgt af en ny belastningsperiode. Den samlede levetid for et biologisk slamanlæg udgør minimum 30 år.

Driften af slambehandlingsanlægget tilrettelægges således, at en sektion på skift fritages for tilledning af overskudsvand. Denne foranstaltning sikrer bl.a. at slutfvandingen i forbindelse med tømningen af slambehandlingsanlægget ikke forstyrres af regnhændelser.

Historie – eksisterende forhold

Området fremstår i dag som græsmark uden nogen særlig beplantning. Arealet har tidligere været anvendt som landbrugsjord.

Lokalplanens indhold

Lokalplanen udlægger området til etablering af 2 nye bassiner til biologisk slambehandling. Se bilag 2 for en oversigt over de 2 nye bassiner samt det eksisterende slamanlæg.

Anlægget opbygges som et almindeligt biologisk slamanlæg. De 2 nye bassiner vil blive udformet som de eksisterende bassiner med mulighed for at indgå som en del af aflastnings/forsinkelsessystemet i forbindelse med kraftige regnhændelser. De to bassiner anlægges som jordbassiner med membran. Bassinerne beplantes med tagrør. Anlægget omgives af lave jordvolde med beplantning.

Arealmæssigt vil bassiner med kapacitet til at indgå som forsinkelsesbassiner have en lidt større areal, men stadig indenfor det af lokalplanen afgrænsede område.

Det bliver i forbindelse med etableringen af de 2 nye bassiner nødvendigt at foretage en terræn regulering af arealet. Overskudsjorden fra det inddragede areal vil blive bortkørt til anvist plads.

Den eksisterende beplantning på arealet (1 stk. træ) vil i forbindelse med anlægsarbejdet blive fjernet.

Det 1,8 m. høje trådhegn der i dag indhegner anlægget vil blive videreført uden om de 2 nye bassiner.

Nord for de 2 nye bassiner vil der blive etableret en vendeplads inden for hegnet.

Det tillades, såfremt det bliver nødvendigt, at føre ledningstrace til de 2 nye bassiner uden for hegnet på den vestlige side af det eksisterende anlæg. Noget af dette areals beplantningsbælte, der er anlagt i forbindelse med etableringen af det eksisterende anlæg, vil blive fjernet under anlægsarbejdet. Beplantningsbæltet reetableres efterfølgende og udvides samtidig i relation til udvidelsen af hegnet, evt. ved bevarelse af den eksisterende beplantning i området.

Der er ikke mulighed for at etablere bygninger eller lignende over terræn. Eventuelle bygværker i forbindelse med udvidelsen udformes som underjordiske bygværker i form af ventilbrønde.

Forhold til anden planlægning

Lokalplanens areal ligger i landzone. Det fastlægges, at planens område forbliver i landzone. Der er ikke landbrugspligt på arealet i dag.

I henhold til Høje-Taastrup Kommunes spildevandsplan for 1990 er der på Kallerup Renseanlæg i perioden 1992-94 foretaget en udbygning i overensstemmelse med vandmiljøplanen og recipientkvalitetsplanen for Roskilde Fjord/Gundsømagle Sø. Desuden er der foretaget en kapacitetsmæssig udbygning på grund af tilledning af spildevand fra Marbjerg, Vadsby, Soderup og Sengeløse. Udbygningen omfattet af denne lokalplan sker for at tage højde for den forøgede slamproduktion ved denne aktivitet.

Lokalplanens areal er i såvel Kommuneplan 2000 som i Regionplan 2001 udlagt som skovrejsningsområde. Der er i det åbne land mulighed for at etablere tekniske anlæg, såsom slamanlæg, der er nødvendige for at sikre et rimeligt serviceniveau.

Af Regionplan 2001, retningslinie 6.4.1 fremgår det endvidere, at lokalplanens areal er beliggende i et område med særlige drikkevandsinteresser. Det fremgår heraf, at: ”Særligt grundvandstruende aktiviteter og installationer på eksisterende virksomheder, institutioner, boligbebyggelser m.v. kan kun etableres på skærpede vilkår”.

Udvidelsen kan være til skade for miljøet idet der er en øget risiko for nedsivning af spildevand til grundvandet. Udvidelsen af slambehandlingsanlægget kræver derfor tilladelse fra Københavns Amt iht. Lov om miljøbeskyttelse, kapitel V. Såfremt udvidelsen af det eksisterende anlæg medfører ændringer af udledningen fra slambassinerne, kræver dette tillige en tilladelse efter lovens kapitel IV. Den nødvendige miljøgodkendelse kan forventes at indeholde skærpede vilkår.

En miljøgodkendelse kan meddeles når plangrundlaget er i orden. Københavns Amt kan derfor først meddele en miljøgodkendelse til bassinerne efter lokalplanens endelige godkendelse.

Hovedstadens Udviklingsråd (HUR) har i forbindelse med høringsfasen vurderet, at anlægget kunne være omfattet af reglerne for VVM (Vurdering af Virkninger for Miljøet). HUR har efterfølgende vurderet, på baggrund af ansøgning om miljøgodkendelse, at udvidelsen ikke skal VVM-screenes.

Forhold til byens andre funktioner, herunder støj

Anlægget vil i den daglige drift være ubemandet, så trafikken til og fra anlægget vil være af ringe omfang. Det periodiske tilsyn vil blive foretaget af personale fra Kallerup Renseanlæg, og forventes fortrinsvis at ske til fods.

Kun i perioder, hvor slamanlægget tømmes vil der blive tale om til- og frakørsel i større omfang. Ud fra de angivne mængder vil det 10 år efter at anlægget er taget i brug, og de første tømninger skal finde sted, dreje sig om en størrelsesor

den på 125 lastbiler pr. år.

Tilladelser mv. fra andre myndigheder

Fortidsminder

Der er begrundet formodning om tilstedeværelsen af fortidsminder indenfor lokalplanområdet.

Findes der under jordarbejder grave, gravpladser, bopladser, ruiner eller andre jordfaste fortidsminder, skal arbejdet, i medfør af museumslovens § 27, standses i det omfang det berører fortidsmindet. Fundet skal straks anmeldes til rigsantikvaren.

Det anbefales at området udgraves arkæologisk forud for iværksættelse af anlægsarbejder.

Bæredygtig udvikling

Det er Byrådets holdning at man ved byggeri og udvikling i Høje-Taastrup Kommune skal stræbe efter en udvikling der både økonomisk og økologisk er bæredygtig. Der skal tages hensyn til ressourceforbruget både ved opførelsen og ved den fremtidige drift.

Høje-Taastrup Kommune er, efter en konkret vurdering i hvert enkelt tilfælde, indstillet på at give de tilladelser og dispensationer der er nødvendige for fremme af en bæredygtig udvikling.

Lokalplanens bestemmelser

Med hjemmel i lov om planlægning (lovbekendtgørelse nr. 518 af 11 juni 2000 med senere ændringer) fastsættes følgende bestemmelser for det område der er beskrevet i § 2.

§ 1. Lokalplanens formål

Lokalplanens formål er:

- at udlægge arealet til etablering af 2 bassiner til biologisk slambehandling med mulighed for kapacitetsudvidelse som forsinkelsesbassiner. Der er tale om en udvidelse af det eksisterende biologiske slambehandlingsanlæg og forsinkelsesbassin omfattet af lokalplan 5.11.
- at anlægget tilpasses omgivelserne bedst muligt.

§ 2. Områdets afgrænsning

Lokalplanen afgrænses som vist på kortbilag 1, og omfatter del af matr. nr. 3u, Kallerup Gårde, Hedehusene.

§ 3. Områdeinddeling og zonestatus

Lokalplanområdet afgrænses om vist på kortbilag 1 og omfatter del af matr. nr. 3u, Kallerup Gårde, Hedehusene.

Området ligger, og forbliver, i landzone.

§ 4. Områdets anvendelse

Området udlægges til offentligt formål – biologisk slambehandlingsanlæg og forsinkelsesbasin. Der må alene etableres anlæg med tilknytning til biologisk slambehandling og opstuvning af regnvand. Der kan på området etableres 2 bassiner til formålet. Se bilag 2 for illustration af anvendelsen af lokalplanområdet.

§ 5. Veje og stier

Vejbetjeningen af det biologiske slamanlæg vil ske via Kalleruphaven og via markvejen langs skellet til matr. nr. 3r Kallerup Gårde, Hedehusene.

Inden for lokalplanens område, langs vestskellet, kan der etableres en 1-2 m. bred sti, som led i en naturstiforbindelse mellem Hedeland og Vestskoven.

§ 6. Ubebyggede arealer

Ubebyggede arealer skal enten befæstes, græssåes eller plantes og være vel vedligeholdt.

§ 7. Lednings- og forsyningsanlæg

Det tillades, såfremt det bliver nødvendigt, at føre ledningstracé til de 2 nye bassiner uden for hegnet på den vestlige side af det eksisterende anlæg.

§ 8. Afskærmningsforanstaltninger

Som nævnt i § 1 skal anlægget tilpasses omgivelserne bedst muligt. Dette sker ved at tilså området nord for det nye anlæg med græs samt ved at lave beplantningsbælter rundt om anlægget.

§ 9. Lokalplanens retsvirkninger

Princippet i planen er anvendelsesbestemmelser der er fastsat ud fra formålet med planen. Dispensationer fra sådanne anvendelsesbestemmelser kan kun meddeles i meget begrænset omfang (som fx – i boligområder – til lokale transformerstationer eller til mindre generende erhverv som sagførerarkitekt- og revisionsvirksomhed med ganske få ansatte).

Byrådet har efter planlovens bestemmelser mulighed for at dispensere fra de bestemmelser der mere detaljeret regulerer bebyggelsens omfang, udformning og placering, med mindre de detaljerede regler netop er udformet for at fastholde en særlig udformning af bebyggelsen.

Ved ansøgninger om dispensation foretager Byrådet en konkret vurdering i lyset af lokalplanens formål og den øvrige planlægning for det pågældende område.

1. Når lokalplanen er endeligt vedtaget og offentliggjort, må de ejendomme der er omfattet af planen, ifølge planlovens § 18, kun udstykkes, bebygges eller anvendes i overensstemmelse med planens bestemmelser.

Den eksisterende lovlige anvendelse af en ejendom kan fortsætte som hidtil. Lokalplanen medfører heller ikke i sig selv pligt til at udføre de anlæg med videre der er indeholdt i planen.

2. Byrådet kan meddele dispensation fra lokalplanens bestemmelser hvis dispensationen ikke er i strid med principperne i planen. Videregående afvigelser fra lokalplanen kan kun gennemføres ved en ny lokalplan.

Dispensation kan kun ske efter en skriftlig orientering af naboer m.fl., med mindre Byrådet skønner at dispensationen er af uvæsentlig betydning for de pågældende (planlovens § 19 og 20).

3. I henhold til planlovens § 47 er der mulighed for at ekspropriere ejendomme eller rettigheder over ejendomme når ekspropriation vil være af væsentlig betydning for realisering af lokalplanen.

4. I henhold til planlovens § 18 fortrænger lokalplanen privatretlige byggeservitutter og andre tilstandsservitutter der er uforenelige med planen.

Vedtagelsespåtegning

I henhold til § 27 i lov om planlægning vedtages foranstående lokalplan endeligt, og i medfør af § 31 i samme lov begæres lokalplanen tinglyst på de af samme omfattende ejendomme.

Således vedtaget af Høje-Taastrup Byråd den 18. marts 2003.

Sign.:

Anders Bak
Borgmester

/

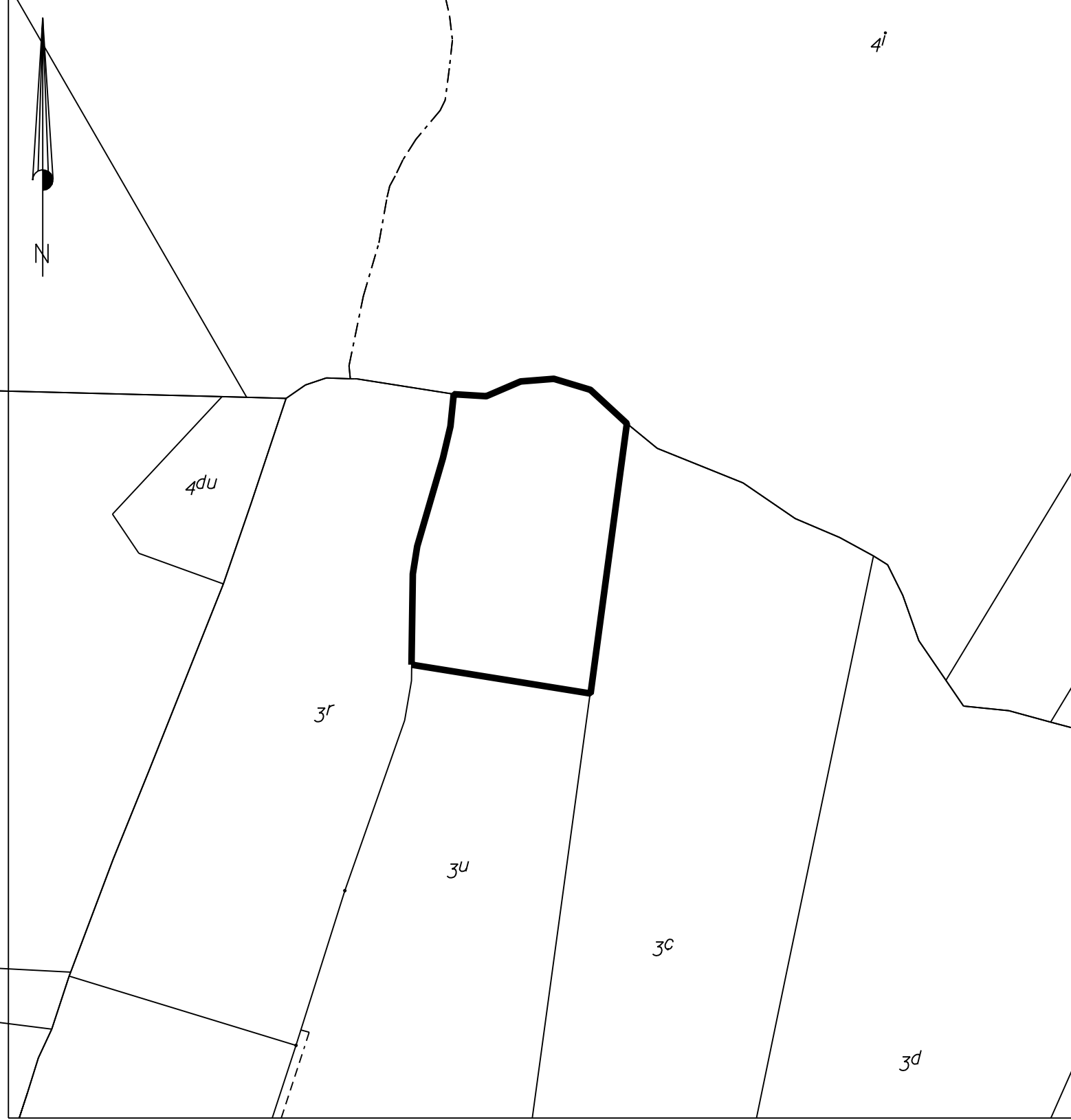
Peter B. Zahlekjær
Teknisk direktør

Tinglyst den 4. april 2003 under nr. 8634.

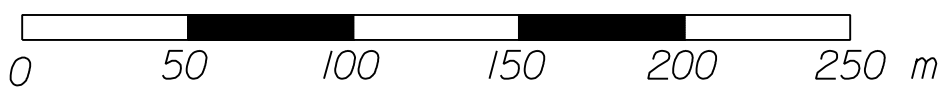
Retten i Taastrup den 16. april 2003.

Sign.:


Lilian Jespersen



 Lokalplangrænse



Bilag 1

	Høje-Taastrup Kommune Bygaden 2, 2630 Taastrup, Postbox 14.		Telefon: 43 59 10 00
	<i>Plan-bygge-miljø</i>		<i>Lokal: 1282</i>
Lokalplan 5.12 Kallerup		DATO: 30. jul. 2002 MÅL: 1: 2500 JOUR.NR.: 37307	

0 50 100 150 200 250 m



Nyt lokalplanområde
Udvidelse med 2 bassiner

Eksisterende Slamanlæg

KALLERUP RENSEANLÆG

Kalleruphaven

Signaturer:



Udvidelse af eksisterende Slamanlæg med 2 bassiner,
overskudsjord bortkøres til anvist plads

Bilag 2



Høje-Taastrup Kommune
Bygaden 2, 2630 Taastrup, Postbox 14.

Telefon: 43 59 10 00

Plan-bygge-måle

Lokal: 1282

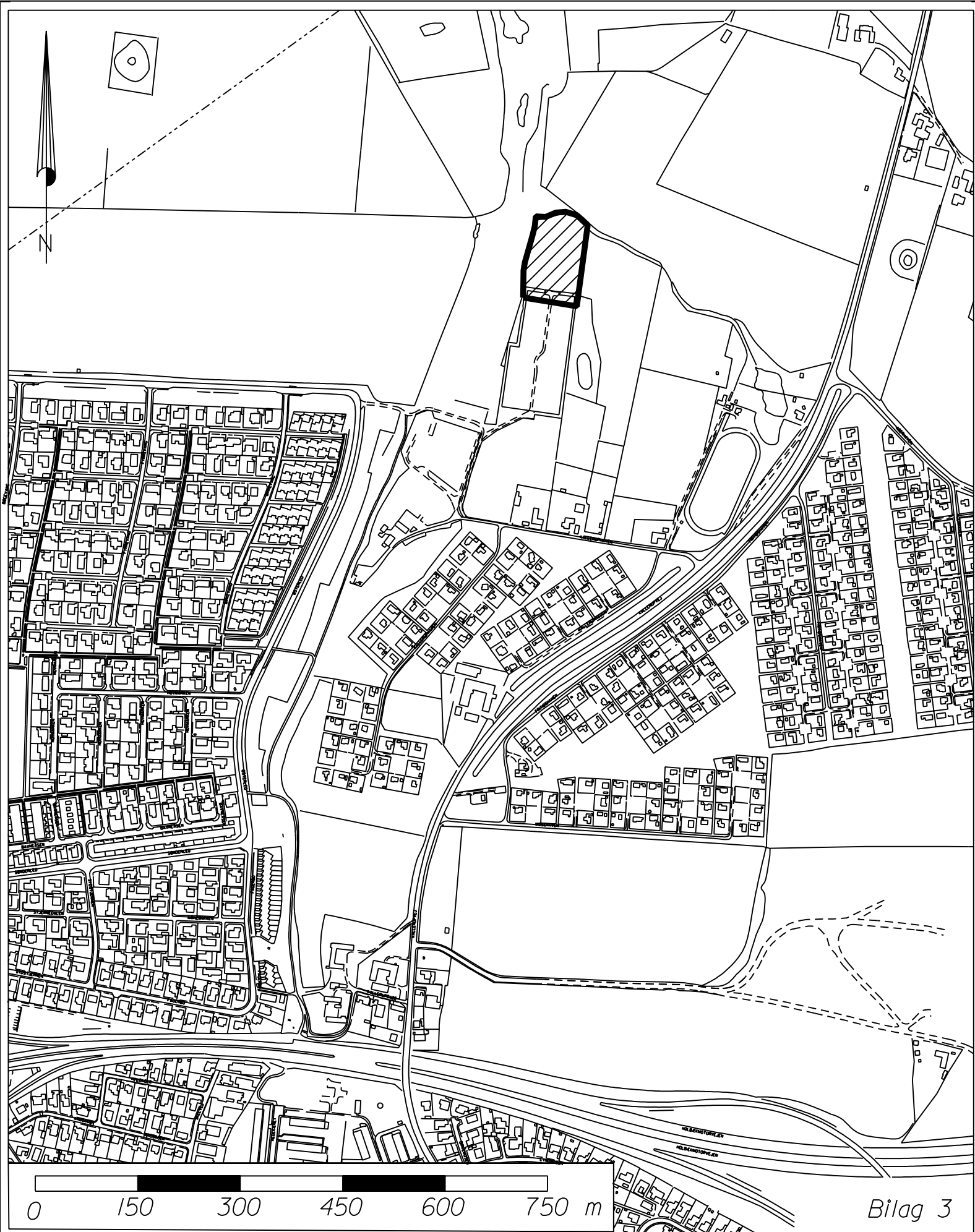
Lokalplan 5.12

DATO 19. aug. 2002

Kallerup

MÅL 1: 2500

JOUR.NR.: 37307



Bilag 3



Høje-Taastrup Kommune
 Bygaden 2, 2630 Taastrup, Postbox 14.

Telefon: 43 59 10 00

Plan-bygge-måle

Lokal: 1282

Lokalplan 5.12

DATO 12. aug. 2002

Oversigtskort

MÅL 1: 7500

JOUR.NR.: 37307